



RITO
#RITOHOBBY

Pull classique pour bébé - tailles prématuré à 2 ans



[Téléchargez le pdf ici](#)

Ce pull classique est tricoté en une seule fois sans trop d'assemblage, il contient aussi les plus fins détails. Choisissez de coudre un coeur sur la poitrine, les poches, ou les deux. Vous pouvez aussi choisir de ne pas faire de coeurs ni de poches et créer un joli pull uni pour les plus petits. Le pull est



tricoté de haut en bas avec des augmentations raglan.

Dimension

Tailles : Prématuré (0-3 mois) 3-6 mois (6-9 mois) 9-12 mois (12-18 mois) 18-24 mois

Largeur de poitrine : 23 (24) 24 (25) 28 (30) 34 cm

Longueur : 23 (26) 27 (29) 30 (31) 32 cm

Matériel

Aiguille à tricoter : aiguilles circulaires et doubles pointes 3,5mm de 40cm

Laine : [Infinity Hearts Baby Merino](#). Contient 100% de laine de mérinos. Longueur 50g = environ 170m.

Boutons : 3 x [Infinity Hearts Boutons Noix de coco 15mm](#)

Consommation de laine

100 (100) 150 (150) 150 (150) 200 grammes

Abréviations

aig : aiguille

endr : maille endroit

env : maille envers

m-ens : tricotez les mailles ensemble

boucle : faites un jeté sur l'aiguille pour créer une boucle

M : marque de maille

Instructions

Col et empiècement :

Montez 75 (79) 83 (87) 87 (95) 95 m sur aig 3,5. Tricotez 8 rangs de côtes (1endr, 1env), en aller-



retour sur les aiguilles. Une petite aiguille circulaire par exemple.

Marquez l'augmentation raglan avec les marqueurs de maille en faisant ceci :

1 M (= marque), 1 marqueur de maille, 8 (8) 10 (10) 10 (12) 12 m (= manche gauche), 1 marqueur de maille, 1 M, 1 marqueur de maille, 27 (29) 29 (31) 31 (33) 33 m (= le dos), 1 marqueur de maille, 1M, 1 marqueur de maille, 8 (8) 10 (10) 10 (12) 12 m (= manche droite), 1 marqueur de maille, 1 M, 1 marqueur de maille, 27 (29) 29 (31) 31 (33) 33 m (= l'avant), 1 marqueur de maille, 1 M

Afin d'éviter les trous dans les augmentations raglan, procédez comme suit :

Tricotez jusqu'à la première M (= marque) ou le premier marqueur de maille, insérez l'aiguille gauche dans la boucle entre les mailles, attrapez le brin depuis l'arrière pour que la laine arrive sur l'aiguille. Tricotez cette maille endr, tricotez maintenant M. Augmentez ensuite sur le côté opposé comme ceci : insérez l'aiguille gauche sous le brin entre les mailles, cette fois depuis l'avant et tricotez endr. Continuez jusqu'au prochain marqueur de maille. Laissez les marqueurs de maille de part et d'autre des mailles M, tout au long des augmentations.

Regardez une démonstration dans [cette vidéo](#).

Augmentation raglan :

Tricotez l'augmentation raglan comme suit : *tricotez l'augmentation raglan, tricotez 1 M endr, tricotez l'augmentation raglan, tricotez jusqu'au prochain marqueur de maille*, répétez de * à * sur toute l'aiguille. Tricotez en aller-retour sur les aiguilles avec l'augmentation raglan jusqu'à ce que l'ouvrage mesure 6 cm. Tricotez ensuite en rond en tricotant la première et la dernière maille ensemble afin que les 2 M (= marque) deviennent une. Vous pouvez garder les marqueurs de maille.

Continuez l'augmentation raglan sur toutes les autres aiguilles, au total : 19 (21) 22 (23) 24 (24) 26 fois. Vous avez maintenant 226 (246) 258 (270) 278 (292) 308 m sur l'aiguille. Tricotez à plat en aller-retour sur toutes les mailles.

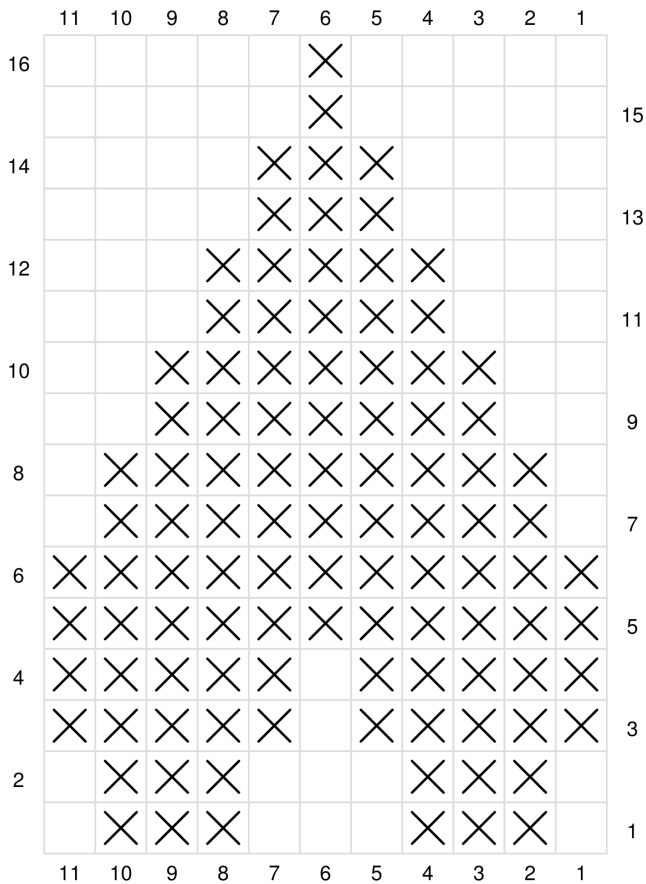
Coeur :

Si vous souhaitez tricoter un petit coeur sur la partie avant gauche du pull, utilisez le motif suivant lorsque votre ouvrage mesure 4 (5) 6 (7) 7 (7) 8 cm :



RITO

#RITOHOBBY



Ret fra retsiden og vrang fra vrangsiden

Vrang på retsiden og ret på vrangsiden

Designed with Stitch Fiddle
www.StitchFiddle.com

Tricotez sur la partie avant (commencez de la manche gauche), tricotez jusqu'à avoir 13 (15) 17 (19) 21 (22) 23 m jusqu'au prochain marqueur de maille. Commencez alors le motif. Continuez par dessus l'augmentation raglan et n'oubliez pas le motif. Le motif est lu depuis le coin en bas à droite (1).

Partie du corps :

Gardez maintenant les mailles de la manche en pause avec un arrête-maille 46 (50) 54 (56) 58 (62) 66 m. Montez 4 m en boucle (elles seront sous la manche). Les mailles M restent sur la partie du corps. Placez un marqueur de maille sous les deux manches, le tour commence sous le bras gauche. Tricotez à plat jusqu'aux poches. Si vous ne souhaitez pas faire de poches, continuez avec



le motif. Plus bas, vous trouverez les instructions pour tricoter des poches.

Poches (Double-couche):

Si vous voulez des poches sur le pull, vous pouvez les tricoter lorsque votre ouvrage mesure 17 (18) 19 (20) 21 (22) cm. Faites 12 (14) 15 (15) 16 (17) 16 m endr. Tricotez maintenant 16 (16) 16 (16) 18 (18) 20 m sur une aiguille doubles pointes, tricotez sur ces mailles jusqu'à ce que la "poche" mesure 8 (8) 8 (8) 10 (10) 10 cm. Continuez de tricoter jusqu'à avoir 28 (30) 31 (31) 34 (35) 36 m restantes sur la partie avant (jusqu'au marqueur de maille). Tricotez ensuite l'autre poche sur les 16 (16) 16 (16) 18 (18) 20 m suivantes. Vous pouvez aussi les mettre sur une aiguille doubles pointes. Tricotez sur ces mailles jusqu'à ce que la "poche" mesure 8 (8) 8 (8) 10 (10) 10 cm. Puis terminez de tricoter entièrement l'aiguille. Ne fermez pas les mailles de la poche, mais continuez de tricoter sur toutes les mailles. Cela crée une double poche qui auront seulement besoin d'être cousues ensemble sur les côtés.

Poches (couche simple avec coeur):

Cette poche peut être plus adaptée aux petite tailles puisque la double poche pourrait paraître top épaisse.

Si vous voulez des poches sur le pull, vous pouvez les tricoter lorsque votre ouvrage mesure 17 (18) 19 (20) 21 (22) cm. Tricotez 11 (13) 14 (14) 15 (16) 15 m endr. Tricotez maintenant 17 (17) 17 (17) 19 (19) 21 m sur une aiguille doubles pointes, tricotez sur ces mailles jusqu'à ce que la "poche" mesure 5 (5) 5 (5) 6 (6) 6 cm. Fermez les mailles de la poche puis continuez de tricoter jusqu'à avoir 28 (30) 31 (31) 34 (35) 36 m restantes jusqu'au marqueur de maille sur le côté du pull. Tricotez ensuite l'autre poche sur les 17 (17) 17 (17) 19 (19) 21 m suivantes. Vous pouvez aussi les placer sur une aiguille doubles pointes. Tricotez sur ces mailles jusqu'à ce que la "poche" mesure 5 (5) 5 (5) 6 (6) 6 cm. Puis tricotez le reste de l'aiguille.

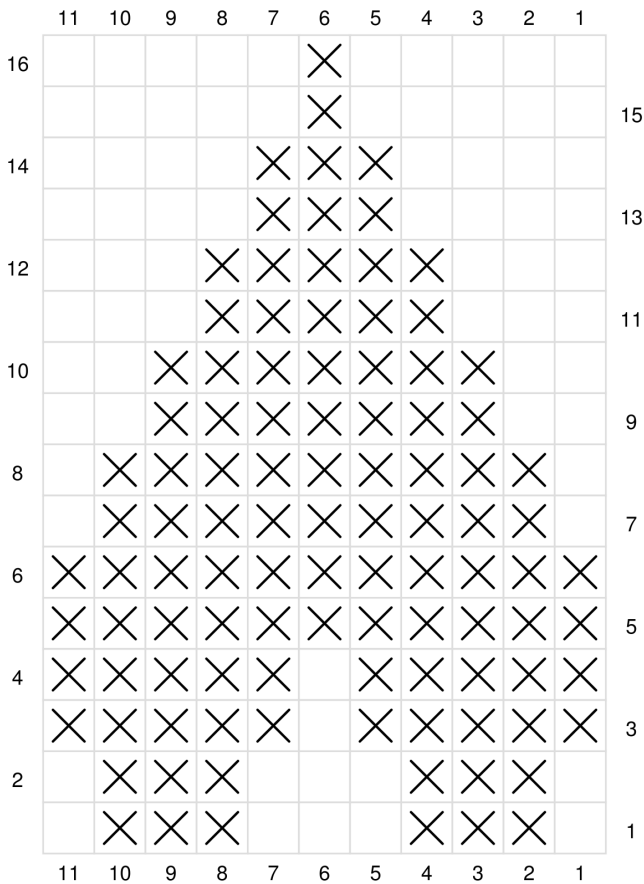
Sur l'aiguille suivante, faites 17 (17) 17 (17) 19 (19) 21 m avec boucle, là où vous avez fermé les mailles de la poche afin de créer une partie avant de la poche. Tricotez les mailles au dessus des deux poches. Tricotez ces mailles en côtes (1endr, 1env) 6 aig, puis tricotez à plat sur toutes les mailles, sans oublier les mailles du bord. Vous pouvez maintenant, si vous le désirez, tricoter un coeur sur la poche comme ceci :

Tricotez 3 (3) 3 (3) 4 (4) 5 m endr, puis le motif va de la même manière que sur la poitrine. Le motif est lu à partir du coin en bas à droite (1).



RITO

#RITOHOBBY



Ret fra retsiden og vrang fra vrangsiden



Vrang på retsiden og ret på vrangsiden

Designed with Stitch Fiddle
www.StitchFiddle.com

Quel que soit le type de poche choisie, continuez de tricoter comme suit :

Lorsque votre ouvrage mesure environ 21 (23) 25 (27) 28 (29) 30 cm, tricotez alors 8 rangs en côtes (1endr, 1env), en adaptant le nombre de mailles.

Manches :

Placez les mailles de la manche sur les aiguilles double pointes. Les manches sont tricotées à plat sur les aiguilles doubles pointes. Montez 4 mailles sous le bras. Vous pouvez placer un marqueur de maille au milieu de ces mailles, il sera utile pour diminuer les manches vers le bas.

Diminution des manches :



Faites les diminutions avec 2 cm d'intervalle afin que les manches deviennent étroites en allant vers l'avant-bras. Tricotez ainsi :

3 m avant le marqueur de maille, tricotez 2 m-ens, 2 endr, 2 m-ens, puis les diminutions sont placées côte-à-côte le long de la manche.

Tricotez jusqu'à ce que la manche mesure 13 (14) 15 (16) 18 (19) 21 cm, ou la longueur désirée. Terminez avec 8 m en côtes (1endr, 1env). Rabattez les mailles des manches sans trop serrer. Tricotez l'autre manche de la même manière.

Assemblage :

Tissez tous les bouts lâches. Cousez les doubles poches sur les côtés. Vous pouvez par exemple attacher le bas des poches à la partie avant de manière "invisible" et attacher les poches à "couche simple" à plat en les cousant de manière "invisible" sur la partie avant.

Joyeux tricotage !

N'hésitez pas à utiliser #ritokrea et #ritohobby lorsque vous partagez une photo de vos créations sur les réseaux sociaux afin que l'on puisse voir le résultat :-)



RITO
#RITOHOBBY

