



**RITO**  
#RITOHOBBY

**Patron gratuit pour le pull-over en laine Snowdrop et le pull-over Daisy avec motif et empiècement rond**





**RITO**  
#RITOHOBBY





**RITO**  
#RITOHOBBY





**RITO**  
#RITOHOBBY





**RITO**  
#RITOHOBBY





**RITO**  
#RITOHOBBY



[Téléchargez le PDF ici](#)

Ce pull est un excellent projet pour celles qui veulent s'essayer au tricot à motifs. Le pull est travaillé de haut en bas sur des aiguilles circulaires et divisé au niveau de l'emmanchure. Pendant que les mailles des manches s'installent, tricotez le corps. Tricoter ensuite les manches. En haut de l'empiècement, il y a un motif qui descend sur les manches et un peu sur le corps. Le motif est travaillé selon un diagramme. En haut et en bas, tricotez les bords en côtes. Sur le devant des manches, il y a un tour en plus du motif. Lorsqu'un seul chiffre est indiqué dans le patron, ce chiffre s'applique à toutes les tailles. **Le patron de ce pull est destiné aux tricoteuses peu expérimentées et aux tricoteuses confirmées.**

**NOTE !** Le pull peut être tricoté en deux versions : le pull en laine Snowdrop qui est en 100% laine ou le pull Daisy qui est sans laine et se compose plutôt de 55% acrylique, 35% coton et 10% polyester.

Vous pouvez acheter le [kit de laine pour le pull-over en laine Snowdrop ici](#).



Vous pouvez acheter le [kit de laine pour le pull Daisy ici](#).

## Matériaux :

- **Fil** : [Infinity Hearts Snowdrop](#). Contient 100% de laine. 50 grammes = environ 50 mètres
- **Fil alternatif** : [Infinity Hearts Daisy](#). Contient 55% d'acrylique, 35% de coton et 10% de polyester. 50 grammes = environ 115 mètres. **NOTE !** Tricotez avec 2 fils de Daisy
- **Aiguilles à tricoter** : [Aiguilles à tricoter circulaires](#) n° 8,40 et 80 cm, [aiguilles doubles pointes](#) n° 8 + [aiguille à torsades](#) n° 8
- **Tension de tricot** : aiguille nr. 8 en point fantaisie/jersey : 13 m et 17 n = 10 x 10 cm.

## Consommation de fil pour le pull-over en laine Snowdrop :

- 7 (7) 8 (9) écheveaux – Couleur 1: [Infinity Hearts Snowdrop Fil 36 Mélange brun](#)
- 10 (10) 11 (12) écheveaux – Couleur 2: [Infinity Hearts Snowdrop Fil 01 Blanc cassé](#)

## Consommation de fil pour le pull Daisy :

- 7 (7) 8 (8) écheveaux – Couleur 1: [Infinity Hearts Daisy Fil 13 Marron](#)
- 9 (9) 10 (10) écheveaux – Couleur 2: [Infinity Hearts Daisy Fil 01 Blanc](#)

## Mesures du pull-over :

S (M) L (XL)

**Largeur** : 102 (107) 112 (117) cm

**Longueur** : 59 (60) 61 (62) cm

## Abréviations et explications:

sk = écheveau

c = couleur

st(s) = point

n = aiguille

g = point de jarretière

p = point de chaînette



i = dans le dos du point

t = ensemble

r = rond

w = travail

pm = marqueur de place

p2m = placer 2 marqueurs

(R) = côté droit

(W) = mauvais côté

dec = diminution

inc = augmentation

si = taille

Jersey : sur une aiguille circulaire, g sur tous les tours.

Patron : Travaillez selon le diagramme.

1/1 côte : \* g 1, p 1 \* Répétez de \* à \* sur tout le tour.

## **Instructions :**

### **LIGNE DE COU**

Enfilez 64 (66) 68 (70) mailles avec c 1 sur une aiguille circulaire ou des aiguilles à double pointe n° 8. Joindre les mailles et travailler 3½ cm de côte 1/1 - attention à ne pas tordre les mailles.

### **Faites le dos plus haut sur la pièce arrière**

Passez en jersey. Au 1er tour, p2m au début du tour sur le dos et pm au milieu après 32 (33) 34 (35) m.

Au 2ème tour, travaillez des rangs courts allemands sur la pièce du dos et les manches pour rendre le dos plus haut.





Rangs courts allemands sur le dos = travailler des rangs courts ; tourner la pièce où il est indiqué "tourner", détacher la première m p avec le fil devant le n (que ce soit un rang g ou p) et serrer beaucoup les m pour former deux boucles, continuer. Tricotage d'un tour : Tricoter les m qui consistent en 2 boucles, comme une seule m. Cette méthode permet d'éviter un écart, la méthode est presque invisible.

Tricotez jusqu'à 4 m avant le repère du milieu, tournez. p pour 4 m avant le repère du milieu, tournez. Tricotez jusqu'à 8 m avant le repère du milieu du devant, tournez. p pour 8 m avant le repère du milieu du devant, tournez. g jusqu'à 12 m avant le repère du milieu du devant, tournez. p pour 12 m avant le repère du milieu du devant, tournez. g jusqu'au début du tour.

Tricotez 0 (1) 2 (4) tours supplémentaires. Le marqueur central peut être enlevé, mais gardez les 2 marqueurs centraux au début du tour.

Au tour suivant, inc. 24 (26) 24 (26) m régulièrement sur le tour = 1ère inc.

Inc : Prendre 1 m dans la boucle entre 2 m, travailler en continu.

Il y a maintenant 88 (92) 92 (96) m sur le tour.

## **EMPIÈCEMENT**

Changez pour le motif selon le diagramme. Tricoter une fois le diagramme en hauteur, en même temps, répartir les augmentations tout le tour aux 4 augmentations comme indiqué dans le diagramme.

2ème inc : inc 24 (24) 28 (28) m régulièrement sur le tour = 112 (116) 120 (124) m.

3ème inc : inc 24 (24) 28 (28) m = 136 (140) 148 (152) m.

4th inc: inc 24 (28) 28 (28) sts = 160 (168) 176 (180) sts.

5th inc: Inc 24 (28) 28 (32) sts = 184 (196) 204 (212) sts sur le tour.

6th inc: inc 28 (28) 28 (32) sts = 212 (224) 232 (244) sts sur le tour.

Travaillez le diagramme jusqu'à la flèche où il est indiqué 7 = emmanchure.

## **Empiècement de la manche et division de la pièce**

Au début du tour, travaillez sur la moitié de la pièce arrière 30 (32) 33 (35) m, travaillez la manche 46 (48) 50 (52) m sur une aiguille à point de croix, travaillez sur la pièce avant, travaillez l'autre manche



46 (48) 50 (52) m sur une aiguille à point de croix, travaillez 30 (32) 33 (35) m sur la dernière moitié de la pièce arrière jusqu'au début du tour. Laissez reposer les mèches de la manche. Au tour suivant, relevez 6 m dans l'emmanchure, travaillez sur les m de la pièce avant et relevez 6 m dans la deuxième emmanchure, travaillez sur les m de la pièce arrière. Il y a maintenant 132 (140) 144 (152) m sur le tour.

## **CORPS**

Continuer le diagramme jusqu'à la fin. Tricoter ensuite en jersey en c 2 jusqu'à ce que le corps depuis l'emmanchure mesure 23 cm. Tricoter 10 cm de côtes 1/1, rabattre toutes les mailles." du jacquard :

## **MANCHE**

A partir de (R) et dans la continuité des mailles de la manche, reprendre 6 mailles au bord de l'emmanchure du corps avec c 1 = 52 (54) 56 (58) mailles sur la manche. pm au début du tour = sous la manche. Lire jusqu'à ce que  $\alpha$

La manche se tricote également selon le diagramme jusqu'à ce que le motif soit terminé. Après le diagramme, continuer en jersey en c 2.

Tricoter 2 tours.  $\alpha$  Diminuer ensuite 2 mailles tous les 5 tours 10 (11) 11 (11) fois au total. diminutions aux manches : au début du tour, tricoter 2 points de jarretière ensemble, tricoter jusqu'à 2 mailles avant le début du tour, tricoter 2 points de jarretière ensemble. Vous avez maintenant diminué 2 mailles tout le tour.

Passez aux aiguilles à double pointe lorsque les mailles ne peuvent plus être sur l'aiguille circulaire. Travaillez jusqu'à ce que la manche mesure 34 cm. Il y a maintenant 32 (32) 34 (36) mailles sur le tour.

Tricotez 1 tour de mailles longues en enroulant le fil 2 fois autour de l'aiguille dans chaque maille du tour entier. Relâchez un tour lorsque vous tricotez les mailles du rang suivant.

Travaillez 18 tours du diagramme. Continuez avec c 1 et travaillez 1 tour de point de chaînette - bordure pliée, suivi de 18 tours jersey.

Tricotez les mailles 32 (32) 34 (36) ensemble tout en retirant les mailles comme suit : avec une aiguille à torsades, tisser toutes les secondes des brins à partir des mailles longues autour de l'aiguille à torsades de manière à ce qu'il y ait le même nombre de mailles que sur la manche.



Placez l'aiguille avec la maille de la manche et l'aiguille avec la maille longue parallèlement l'une à l'autre dans le sens de la largeur. Insérer une aiguille à torsades dans la 1ère maille de la manche, continuer dans la 1ère maille longue et tricoter 1 maille. Rabattez une maille. Continuez à tricoter 2 points de jarretière ensemble - 1 de chaque aiguille - et rabattez toutes les mailles en même temps.

Travaillez l'autre manche de la même manière.

## **Assemblage**

En dehors de la fixation des extrémités, il n'y a pas d'assemblage.

## **Diagramme**

A = couleur 1 - Mélange brun

B = couleur 2 - Blanc cassé

C = Sens du tricot

2 = 2ème augmentation

3 = 3ème augmentation

4 = 4ème augmentation

5 = 5ème augmentation

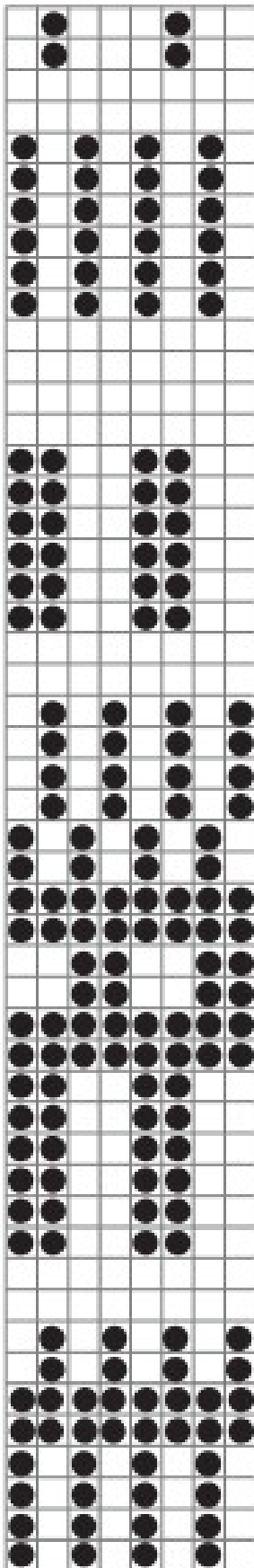
6 = 6ème augmentation

7 = emmanchure



# RITO

#RITOHOBBY



● = A  
□ = B

→ 7

→ 6

→ 5

→ 4

→ 3

→ 2

↑  
C



**RITO**  
#RITOHOBBY





**RITO**  
#RITOHOBBY

