

Gilet classique avec détails fins – taille prématuré à 18 mois



[Téléchargez le pdf ici](#)

Un gilet tricoté en une seule pièce, avec très peu d'assemblage mais les détails les plus fins. Ce gilet est tricoté vers le haut puis vers le bas, là où le raglan est utilisé. Il est tricoté avec la laine Infinity Hearts Baby Merino qui est très douce et ne pique pas.

Le modèle est aussi disponible en taille 2-7 ans [ici](#).

Dimension

Taille : Prématuré (0-3 mois) 3-6 mois (6-9 mois) 9-12 mois (12-18 mois) 18-24 mois

Largeur de poitrine: 22 (23) 24 (25) 26 (27) 28 cm

Longueur : 23 (26) 27 (29) 30 (31) 32 cm

Matériel



Aiguilles circulaires et aiguilles doubles pointes de 3,50mm

Laine : [Infinity Hearts Baby Merino](#). Contient 100 % de laine de mérinos. Longueur : 50g = environ 170m.

Boutons : [Infinity Hearts Boutons Noix de coco 15mm](#)

Consommation de laine

100 (100) 150 (150) 150 (150) 200 grammes

Boutons

6 (7) 7 (7) 7 (7) 8 pces

Abréviations

aig : aiguille

endr : maille endroit

env : maille envers

m-ens : tricotez les mailles ensemble

boucle : enrroulez la laine autour de l'aiguille pour créer une boucle

Maille lisière :

Montez la 1ère m. Arrêtez-la comme si vous l'aviez tricotée, faites de même sur chaque aiguille, mais seulement au début de l'ouvrage. Tricotez cette maille comme d'habitude à la fin de l'ouvrage. Cela vous donnera une bordure un peu plus ferme. Assurez-vous que celle que vous montez ne devienne pas lâche.

Boutonnière :

Tricotez la boutonnière sur le côté endroit gauche. Tricotez le premier trou sur la 4ème aiguille, c'est-à-dire uniquement l'aiguille de droite puis à une distance de 4 (4) 4 (4,5) 4,5 (4,5) 5. Tricotez-les comme suit : sur la partie avant gauche de l'ouvrage, faites 2 m endr, 2 m-ens, tournez l'aiguille, puis endr. Vérifiez qu'il y a la même distance entre chaque trou de bouton, pour cela veuillez compter les rangs, rappelez-vous qu'il doit aussi y avoir des mailles lisière sur la boutonnière.

Instructions



Col et support :

Montez 68 (72) 74 (78) 78 (84) 84 m sur aig 3,5. Tricotez 8 rangs en côte (1 endr, 1 env). N'oubliez pas la boutonnière le long de la bordure gauche sur l'endroit.

Les premières et dernières 6 m sur chaque aiguille sont tricotées en côte (1 endr, 1 env) afin qu'un bord se forme et soit connecté à la côte du col.

Vous devez maintenant diviser le raglan avec des marqueurs de maille, comme suit :

13 (14) 14 (15) 15 (16) 16 m (= partie avant gauche), 1 marqueur de maille, 1 M (= marque de maille), 1 marqueur de maille, 9 (9) 10 (10) 10 (11) 11 m (= manche gauche), 1 marqueur de maille, 1 M, 1 marqueur de maille, 20 (22) 22 (24) 24 (26) 26 m (= partie arrière), 1 marqueur de maille, 1M, 1 marqueur de maille, 9 (9) 10 (10) 10 (11) 11 m (= manche droite), 1 marqueur de maille, 1 M, 1 marqueur de maille, 13 (14) 14 (15) 15 (16) 16 m (= partie avant droite)

Pour éviter les trous dans le raglan, tricotez ainsi :

Tricotez jusqu'à la 1ère M (= marque de maille) ou le premier marqueur de maille, avec la dernière aiguille utilisée, prenez la laine sur l'arrière de l'ouvrage afin qu'elle vienne sur l'aiguille, voir photo 1. Tricotez cette maille à l'endroit, tricotez maintenant M, puis diminuez sur le côté opposé comme suit : insérez l'aiguille gauche sous la laine entre les mailles, cette fois sur l'avant de l'ouvrage, tricotez cette maille à l'endroit. Continuez directement vers le marqueur suivant. Laissez les marqueurs de maille de chaque côté des mailles M, tout le long des diminutions.

Raglan :

Tricotez le raglan ainsi : Tricotez 6 m en côte (1endr, 1env) sur la bordure avant/bordure côtelée, puis directement vers le premier marqueur (rappelez-vous de la maille lisière), *raglan, 1 M endroit, raglan, tricotez sur l'endroit jusqu'au marqueur suivant*, répétez de * à * jusqu'à ce qu'il ne reste que 6 m, tricotez en côte (1env, 1 endr), ou comme la côte du col afin de donner un effet continu.

Travaillez l'envers comme suit : 6 m en côte (1 env, 1endr) (rappelez-vous de la maille lisière), continuez jusqu'aux 6 dernières m de l'aiguille, tricotez en côte (1 env, 1endr)

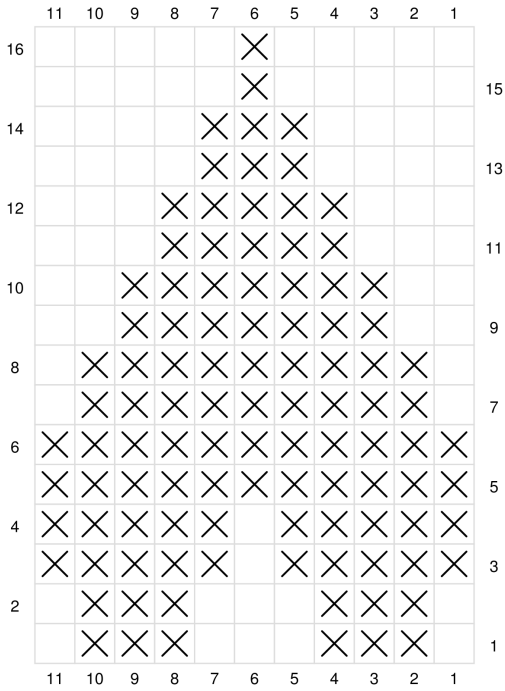
Continuez le raglan, comme plus haut, au total : 20 (22) 23 (24) 25 (26) 27 fois, n'oubliez pas les boutonnières. Vous avez maintenant 228 (248) 258 (270) 278 (292) 300 m sur l'aiguille. Tricotez des points jersey en aller-retour sur toutes les mailles, près des bords (6 m), vous êtes maintenant sur l'endroit.

Si vous souhaitez tricoter un petit coeur sur la partie avant gauche, utilisez le modèle ci-dessous lorsque l'ouvrage mesure 6 (6) 7 (7) 7 (7) 8 :



RITO

#RITOHOBBY



Ret fra retsiden og vrang fra vrangsiden

Vrang på retsiden og ret på vrangsiden



Faites 6 m sur la bordure côtelée, puis 6 (6) 7 (7) 7 (7) 8 m et commencez votre motif. Continuez sur les diminutions du raglan sans oublier le modèle. Le modèle est lu à partir du coin en bas à droite.

Partie frontale :

Vous devez maintenant assembler la partie arrière avec les parties avant en tricotant à l'endroit, sur la partie avant gauche 33 (36) 37 (39) 42 (44) 45 m, jusqu'à la première M, celle-la doit être sur la partie frontale. Vous pouvez faire passer les mailles de manche sur un porteur de maille ou de la laine restante 49 (53) 56 (58) 60 (63) 65 m. Montez 4 m en point boucle (elles seront sous la manche). Tricotez maintenant directement sur la partie arrière 60 (66) 68 (72) 74 m, incluant M (= marque de maille), placez ensuite les mailles de la manche droite sur le porteur de maille ou la laine 49 (53) 56 (58) 60 (63) 65 m. Montez 4 m en point boucle (elles seront sous la manche), tricotez à l'endroit sur la partie avant droite 33 (36) 37 (39) 42 (44) 45 m.

Faites maintenant des points jersey en aller-retour sur toutes les mailles de l'aiguille, mais toujours avec des côtes sur les 6 premières et dernières mailles. N'oubliez pas les boutonnières.

Poches (Double couche):

Si vous voulez des poches sur le gilet, elles doivent être tricotées lorsque l'ouvrage mesure 17 (18)



19 (20) 21 (22) cm. Vous êtes maintenant sur l'aiguille droite, tricotez 8 (10) 11 (11) 12 (13) 12 m endr. Faites maintenant 16 (16) 16 (16) 18 (18) 20 m sur une aiguille doubles pointes, tricotez sur ces 20 mailles jusqu'à ce que la "poche" mesure 8 (8) 8 (8) 10 (10) 10 cm. Tricotez jusqu'à ce qu'il y ait 24 (26) 27 (27) 30 (31) 32 m restantes sur l'aiguille. Tricotez ensuite l'autre poche sur les 16 (16) 16 (16) 18 (18) 20 m suivantes, vous pouvez aussi les mettre sur une aiguille doubles pointes. Tricotez ces 20 mailles jusqu'à ce que la poche mesure 8 (8) 8 (8) 10 (10) 10 cm. Tricotez alors les bords, ne coupez pas les mailles de la poche, mais tricotez sur chaque maille. De cette façon, la poche devient double et doit être cousue sur les côtés.

Poche (couche simple avec côtes et coeur) :

Cette poche peut être plus adaptée aux petite tailles puisque la poche "double couche" pourrait paraître trop épaisse.

Si vous voulez des poches sur le gilet, elles devront être tricotées lorsque l'ouvrage mesure 17 (18) 19 (20) 21 (22) cm. Vous êtes maintenant sur l'aiguille droite, tricotez 7 (9) 10 (10) 11 (12) 11 m endr (rappelez-vous de la maille du bord et de la boutonnière si nécessaire). Faites maintenant 17 (17) 17 (17) 19 (19) 21 m sur une aiguille doubles pointes, tricotez sur ces 20 mailles afin d'atteindre 5 (5) 5 (5) 6 (6) 6 cm, rabattez les mailles de la poche en tricotant, puis continuez jusqu'à avoir 24 (26) 27 (27) 30 (31) 32 m restantes sur l'aiguille. Tricotez ensuite les autres poches sur les 17 (17) 17 (17) 19 (19) 21 m suivantes, vous pouvez aussi les passer sur une aiguille doubles pointes. Tricotez ces 20 mailles jusqu'à ce que la "poche" mesure 5 (5) 5 (5) 6 (6) 6 cm. Tricotez alors les bords.

Sur l'aiguille suivante, tricotez 17 (17) 17 (17) 19 (19) 21 m en point boucle là où vous avez rabattu les mailles de la poche afin de former la partie avant de la poche. Tricotez des mailles sur les deux poches. Ces mailles sont tricotées en côtes (1endr, 1env) sur 6 rangs, tricotez ensuite en point jersey sur toutes les mailles, mais n'oubliez pas les mailles du bord. vous pouvez maintenant décider de placer un coeur sur la poche comme ceci :

Faites 3 (3) 3 (3) 4 (4) 5 m endr, puis le motif, de la même façon que sur le torse. Le motif se lit à partir du coin en bas à droite (1)



RITO

#RITOHOBBY

	11	10	9	8	7	6	5	4	3	2	1	
16						X						
						X						15
14					X	X	X					
					X	X	X					13
12				X	X	X	X	X				
				X	X	X	X	X				11
10			X	X	X	X	X	X	X			
			X	X	X	X	X	X	X			9
8		X	X	X	X	X	X	X	X	X		
		X	X	X	X	X	X	X	X	X		7
6	X	X	X	X	X	X	X	X	X	X	X	
	X	X	X	X	X	X	X	X	X	X	X	5
4	X	X	X	X	X		X	X	X	X	X	
	X	X	X	X	X		X	X	X	X	X	3
2		X	X	X				X	X	X		
		X	X	X				X	X	X		1
	11	10	9	8	7	6	5	4	3	2	1	



Ret fra retsiden og vrang fra vrangsiden



Vrang på retsiden og ret på vrangsiden

Designed with Stitch Fiddle
www.StitchFiddle.com

Quel que soit la poche choisie, tricotez ainsi :

Lorsque l'ouvrage mesure environ 21 (23) 25 (27) 28 (29) 30 cm, tricotez 8 rangs de côtes (1endr, 1env), qui s'adaptent de préférence aux côtes/bordures avant, sinon ajustez le nombre de mailles. N'oubliez pas la boutonnière qui devrait être faite sur cette côte fermante. Si la boutonnière ne



s'adapte pas comme vous le souhaitez, vous pouvez ajouter un bouton supplémentaire sur cette partie à côtes. Endr sur endr et env sur env.

Manches :

Distribuez maintenant les mailles des épaules sur les aiguilles doubles pointes. Les manches sont tricotées en point jersey sur les aiguilles doubles pointes. Faites 4 mailles sous le bras, placez de préférence un marqueur de maille au milieu de ces mailles, car il sera utile au moment de diminuer les manches.

Diminution des manches :

Vous devez faire les diminutions à 2cm d'intervalle afin que la manche deviennent plus étroite vers l'avant-bras, comme ceci :

3 m avant le marqueur de maille, 2 rangs de m-ens, 2 m endr, 2 rangs de m-ens, puis les diminutions sont côte-à-côte vers le bas de la manche.

Tricotez jusqu'à ce que la manche mesure : 13 (14) 15 (16) 18 (19) 21 cm ou la longueur désirée (mesurez sous la manche). Terminez avec 8 rangs de côtes (1endr, 1env). Tricotez l'autre manche de la même manière.

Assemblage :

Cousez ensemble toutes les parties lâches. Les doubles poches sont cousues sur les côtés. Attachez le bas des poches de manière "invisible" à la partie avant, les poches à couche simple sont assemblées à plat et cousues de manière "invisible" sur la partie avant. Cousez les boutons.

Joyeux tricotage !

N'hésitez pas à utiliser #ritokrea et #ritohobby lorsque vous partagez une photo de vos créations sur les réseaux sociaux afin que l'on puisse voir le résultat :-)



RITO
#RITOHOBBY

